

ИСТОРИЈА ПИСМА

Човек је одувек имао потребу да забележи важан догађај или да остави за собом некакав траг, слику или писану реч и то је довело до једног од највећих људских изума – писма.

Писмо је скуп дефинисаних и прихваћених графичких знакова, симбола, који визуелно репродукују елементе говорног језика. Писање је процес којим те знакове аранжирамо у логичком следу.

Писмовне форме можемо поделити на неколико развојних облика: *сликовно писмо*, *појмовно писмо* и *фонетско писмо*.

Сликовно писмо

Прво, најстарије писмо је сликовно писмо. Ово писмо, као и разни други поступци записивања који су претходили развоју првих писама какве данас користимо, нису могли да забележе шири низ појмова.

Сликовна писма делимо на старија, *пиктографска* (лат. *pictus* = насликан) и млађа и једноставнија, *идеографска* (грч. *idea* = мисао + *graphein* = писати). Основна јединица пиктографије је *пиктограм*, графичка целовита слика која је означавала догађај.

Прве цртеже, сликовне форме писма, направио је човек палеолита. То су били цртежи људи, животиња и биљака, а представљали су сцене из свакодневног живота [слика 1].

Пиктограме и идеограме користимо и данас, на пример, то су саобраћајни знаци.

Појмовна и слоговна писма

Поједностављивањем и одабиром знакова дошло се до појмовних писама. Пиктограм је замењен идеограмом, једноставним цртежом који је означавао апстрактни појам и мисао. Идеограми су шематизовани облици појединих слика који постају носиоци речи и појмова, а који се могу доводити у односе и стварати асоцијације на апстрактне појмове. Тако се, на пример, код кинеског писма идеограм који означава »добро« и »љубав«, гради спајањем слике мајке и детета, а идеограм који означава свађу – спајањем слика две жене.

Слоговно писмо се развило тако што се знак за појам почео користити за први слог те речи, или се више идеограма кратких речи слагало заједно да би се добио приближни фонетски састав неке дуже речи.

За најстарије системско писмо сматра се сумерско *клинско* писмо, које је настало на подручју јужне Месопотамије (данашњи Ирак). Користило се од 3400. године п.н.е. па све до првог века нове ере, али се временом мењало – поступно је напустило сликовни облик око 3100. године п.н.е. [слика 2]. Припадало је високоразвијеној сумерској цивилизацији непознатог порекла. Писмо је представљено у потезима клинастог, троугластог облика, а потези су груписани и укрштени, симболички представљају слоге или речи.

Писало се на таблицама од влажне глине, које су затим сушене и печене. Прво је писано одозго надолу, да би се касније писало слева надесно. Ако би се записи простирали на неколико плочица оне би биле нумерисане, па можемо рећи да претече данашње пагинације и књиге потичу са сумерског тла.

Сматра се да је египатско писмо млађе од клинастог писма – најстарији писани споменик потиче отприлике из 3300. године пре Христа.

Ово писмо делимо на *хијероглифско*, *хијерајско* и *демојско*.

Хијероглифско писмо [слика 3] је најстарији облик египатског писма. Користили су слике познатих предмета и бића, као што су сова, рука, во; појединачно или у комбинацијама. Писмо је у почетку било пиктографско, да би се временом развио систем појмовног и слоговног писма. Слика чамца могла је означавати реч »чамац«, али и »пловити«. Хијероглиф који је представљао сову и трску значи »овде«, а не »сова и трска«, јер када се прочитају, ове две слике звуче као египатска реч »овде«. Писало се и хоризонтално и вертикално, понекад у оба смера на истој страни. С обзиром да се око 2000. године п.н.е. користило око 700 хијероглифа, јасно је да су биле потребне године да се научи писање, па се њихова употреба ограничила на узак круг људи као што су свештеници и писари.

Хијероглифи су током неколико векова поједностављивани, што је довело до појаве *хијерајског* (свештеничког) облика писма [слика 4], знатно једноставнијег и погоднијег за брже писање. Настало је током трећег миленијума. Компликоване фигуре хијероглифског знака замењене су стилизованим обликом и краћим потезима, слично курзиву.

Из хијератског писма се отприлике у 8. веку п.н.е. развија још једноставније, *демојско* (народно) писмо [слика 5].

Египћани су све ове облике писања користили упоредо, па сва три облика писма остају у употреби до првог века нове ере, када их потискује савременије коптско писмо.

Фонетско писмо

Алфabet је изузетно једноставан систем писања, измишљен да би се њиме служиле масе. Има велику предност у односу на друге системе писања, јер садржи мање симбола, па се лакше учи и користи. Заснива се на словима, која симболизују фонеме.

Три главна алфабета су латинични, арапски и ћирилични. Данас $\frac{3}{4}$ светске популације живи у земљама у којима је алфabet национални систем писања.

На основу археолошких доказа који су анализирани 1999. године, данас се верује да је алфabet измишљен у Египту, око 2000. године п.н.е. [слика 6]. Сматра се да га нису измислили Египћани, већ страни радници који су припадали непознатом народу семитског порекла, а за стварање алфабета су вероватно били инспирисани египатским хијероглифима. Претпоставља се да су говорили језиком који је био предак феничанског.

Семити су позајмили 27 хијероглифа којима су дали своје називе. Прва слова у називима су представљала 27 сугласника, колико се верује да их је тада било у семитском језику. Применили су систем сличан оном као када би ми писали реч »пас« помоћу стилизованог цртежа пера, аутомобила и сунца, зато што почетна слова ових речи образују реч »пас«. За разлику од компликованог египатског и других система писања, сваки говорник семитског могао је релативно лако научити 27 слика и њихова имена, што нам је временом донело писменост. [слике 7 и 8].

Током другог миленијума п.н.е. овај систем писања проширио се из Египта по Блиском истоку, до Ханана и Арабијског полуострва, а ханански алфабет стигао је до феничанске културе.

ФЕНИЧАНСКО ПИСМО

Феникија је била веома развијена као трговачки центар и веома заслужна за ширење фонетског писма по Медитерану. Феничани су били семитски народ, потомци народа који је у II миленијуму п.н.е. насељавао библијску земљу Ханан (данашњи Израел, палестинске територије, Либан...)

Реч *феничани* значи *црвени људи*, како су их звали Грци, који су с њима трговали. Трговина са Грцима била је изузетно значајна за даље ширење писмености и развој алфавета.

Феничани су почели око 1000. године п.н.е. да записују свој језик алфаветом од 22 слова, једноставног изгледа [слика 9]. Пошто је тај алфабет наслеђен из семитске традиције, слова су представљала само сугласнике, а писали су здесна улево. Они су слова називали *алеф*, *беџ*, *имел*, *далеџ*... што је значило: во, кућа, бумеранг, врата...

ГРЧКО ПИСМО

Тргујући с Феничанима, Грци су постепено преузели феничански алфабет, око 800. године п.н.е. и то је један од најзначајнијих догађаја у историји, јер су Грци говорили језиком који је припадао индоевропској породици језика, као и древни латински, те је грчки алфабет послужио и другим европским језицима. Алфабет старе Грчке је најстарије европско писмо.

Грци нису само ископирали феничанска слова за свој алфабет, већ су увели многе промене, као што су слова за самогласнике и то је било кључно за примењивање писма на друге европске језике. Тиме су створили савршено гласовно писмо у коме сваки глас има свој знак. Они сада слова називају *алфа*, *беџа*, *јама*, *делџа*... што на грчком језику нема никакво значење, они су једноставно преправили феничанске називе, вероватно како би их лакше изговарали. Такође, Грци су увели смер писања слева у десно, у 7. или 6. веку п.н.е. Током прелазног периода писало се наизменично, слева у десно у једном реду, па здесна у лево у другом. То је *бусџрофедонски* редослед писања, што значи *окрећивање вола*, пошто се во окреће на крају прве бразде када вуче плуг.

У развоју грчког писма јављају се разлике у облицима зависно од материјала који је коришћен.

Имамо свечано, класично писмо, погодно за урезивање у камен [слика 10]. У 3. веку п.н.е. појављују се *унцијална* слова, много слободније писмо за свакодневне потребе [слика 11]. Ово писмо је имало утицај на касније стварање ћирилице. Поред ових, Грци су користили и *курзивни* облик писма [слика 12].

Временом се архаични грчки алфабет развио у два самостална алфавета, источногрчки и западногрчки. Од источног је настала класична грчка азбука, а од западног латиница, јер се користио и у грчким колонијама, Сицилији и Јужној Италији.

ЕТРУРСКО ПИСМО

Као што феничанска слова нису остала само на територији Феникије, тако ни грчка нису боравила само на територији Грчке. Као што су феничани трговали са Грцима, тако су Грци трговали са народима у Италији, пре свега са Етрурцима – народом непознатог порекла који је насељавао подручје северно од Рима.

Етрурци су почели да записују свој језик словима која су развили из старогрчког, око 7. века п.н.е. [слика 13]. У почетку је то било монументално писмо, угластих и неправилних облика, да би касније слова постала ситнија и облија.

Претпоставља се да су Етрурци или Римљани променили називе слова из *алфа*, *беџа*... у *а*, *бе*... Они су брзо постали писмено друштво и тргујући, преносили су ту вештину другим народима.

ЛАТИНИЦА

Римљани су говорили језиком који није имао сличности са етрурским. Они тада нису били моћан народ и били су под великим утицајем етрурске културе. Међутим, временом они јачају и током 4. века п.н.е. напали су и уништили Етрурце, преузимајући њихову културу.

Преузевши етрурски алфабет, Римљани су га постепено мењали (у периоду од 600. до 250. године п.н.е.), да би могли да записују гласове латинског. Тада нису имали слова U, W и J, она су додата много векова касније. Са формираним алфаветом Римска република је 250. године п.н.е. постала нова светска сила, освојили су Италију, а затим Грке и друге народе. У следећим вековима, они ће покорити многе замље, а заједно са војском путоваће и њихов алфабет.

Римљани су имали више различитих форми писма, у зависности за које намене је коришћено и којим алатом је исписивано.

Писмо римских клесаних натписа има изузетну лепоту. Најлепшим примером сматра се натпис у подножју Трајановог стуба у Риму, који потиче из 113. године нове ере [слика 14]. Такво римско капитално писмо назива се *монументална калиграфа* и јавља се у првом веку пре Христа. Слова су писана тако што би их калиграф прво исписивао широком плоснатом четком, а затим би клесар урезивао слова пратећи потезе калиграфа.

Као књижно писмо, капитала је исписивана трском или пером на папирусу или пергаменту и као такво је познато под именом *квадратна кайиџала* [слика 15]. Име потиче од пропорција слова, од којих се већина може уписати у квадрат. Користила се у периоду од 4. до 7. века. Она се разликује од капитале уклесане на споменицима због употребе различитог алата и материјала. Капитала припада дволинијском систему писања, што значи да су сва слова једнаке висине, јер су смештена између две хоризонталне линије. Том типу писма припада и ћирилично уставно писмо.

Квадратна капитала се веома споро писала, па ју је заменио нови облик, који се развијао упоредо с њом – *русијична кайиџала*, у 5. веку н.е. Ово писмо је издужено и мање свечано, а користи се отприлике до 6. века [слика 16].

Римљани су за свакодневну преписку користили *курзивно писмо*, које је заслужно за развој минускуле, јер су слова писана брже и слободније, па су поједина слова добијала горње и доње продужетке. Можемо га поделити на старији и млађи курзив. Старији курзив се користио од 2. до 5. века, а млађи од 4. до 7. века [слика 17].

Још један важан облик римског писма је *унцијал* и *полуунцијал*. Унцијал је претежно мајускулно писмо, а користило се отприлике од 3. до 9. века [слика 18]. То је типично књижно писмо, иако га налазимо и на споменицима. Ово писмо је прилагодљивије рукопису због својих облика. Пошто је хришћанство имало потребу за ширењем верске литературе, а цркви је одговарало свечано и читљиво унцијално писмо, оно је често коришћено у верској литератури. То је прво писмо које је пробило дволинијски систем писања и тако временом довело до појаве полуунцијала.

Полуунцијал се писао између четири замишљене линије, па постоје мишљења да он представља први облик курентног писма какво је нама познато [слика 19]. По мишљењу неких историчара, полуунцијал је мешавина унцијалног и римског курзивног писма; настао је један век касније од унцијале, а био је у употреби око три века.

НАЦИОНАЛНА ПИСМА

После пропасти Западног римског царства у 5. веку, долази до стварања националних писама, насталих на основу римског курзива. Она су настајала у бројним центрима за преписивање књига који су оснивани у утврђеним манастирима. Такође, народи који су освајали Римљане присвајали су њихову културу, па тако и писмо.

Тако имамо меровиншко писмо, названо по династији Меровинга. Настало је под утицајем римског полуунцијала и курзивних писама [слика 20].

Затим имамо источно-франачко писмо [слика 21], које је заменило меровиншки рукопис у 8. веку, јер је било читљивије. Постоје мишљења да је од овог писма настала чувена каролиншка минускула.

Беневентана је један облик ломбардског писма, користила се у јужној Италији и Далмацији до 14.

века [слика 22], а из употребе ју је потиснуло ротунда писмо. Сматра се да је можда беневентана утицала на стварање угласте (хрватске) глаголице.

ИНСУЛАРНА (ОСТРВСКА) ПИСМА

Ширећи хришћанство, мисионари су путовали по многим европским земљама и оснивали школе и манастире. Једна од најјачих хришћанских заједница на северу Европе основана је у Ирској.

Један од значајних манастира био је манастир Јона у Шкотској, основан у 6. веку. Претпоставља се да је ту настала чувена и једна од најлепших рукописних књига на свету, Књига из Келса (*Book of Kells*) [слике 23 и 24]. На острву Линдисфарн настало је такође чувено дело, Линдисфарнско јеванђеље (*Lindisfarne Gospels*) [слика 25].

Инсуларна писма су имала велики значај за даљи развој писма у Европи. Појава каролиншког писма прекинула је њихову употребу на континенту, али су на британским острвима инсуларни стилови писања били у употреби све до 13. века, када их замењује готичко писмо.

КАРОЛИНШКО ПИСМО

Названо је по франачкој династији Каролинга, чији је оснивач био Карло Велики.

Оно не припада групацији националних писама, нити је обележје једног народа. Употребљава се од доласка на власт франачког императора Карла Великог (768–814), па све до краја 12. века. Он је освојио велики део бивше територије римског царства у Европи и 800. године је крунисан за цара, владара Светог римског царства.

Увођење каролиншког писма у употребу је покушај да се успостави стандардно писмо у целој Европи после пада Западног римског царства, јер би то помогло успостављању реда и закона, као и развоју образовања.

Карло Велики је на двору окупљао велики број учених људи који су заслужни за стварање каролиншког писма, а највећу помоћ имао је од Алкуина из Јорка, личности о којој не постоји много података.

Алкуин је заједно са осталим ученим људима прегледао и прочистио постојеће облике писама, да би се дошло до облика који зовемо *каролиншка минускула* [слике 26 и 27]. Након тога Карло Велики издаје декрет по коме сва дела морају бити преписана овим писмом.

Ово је дефинисано књижно писмо јасних и строгих форми, веома читљиво, а настало је преобликовањем старијих типова писама. Речи су јасно одвојене белином, појављује се цртица за растављање речи на крају реда, потпуно је разрешен проблем малих слова. Верзално писмо је служило за истицање у тексту, или као иницијал (код других писама нису постојала мала и велика слова), чиме оно превазилази сва дотадашња писма у практичном и естетском погледу.

Каролиншка минускула је била доминантни европски рукопис у периоду од 9. до 11. века.

ГОТИЧКО ПИСМО

Крајем 11. века долази до промена у облицима каролиншке минускуле и стварају се нова писма.

Једна од промена је појава угластих потеза у писању, што уз вероватни утицај унцијале, доводи до појаве *ioſſичкој йисма*. Прво имамо касну каролину, тј. рану готицу – то је писмо са карактеристикама између ова два писма. Готичко писмо као такво је дефинисано од 1200. године.

Писмо потиче са севера Европе, вероватно из данашње северне Француске, а затим се проширило на Немачку, Шпанију и Енглеску. Процват доживљава у 13. и 14. веку.

Појаву нових облика писама обично не можемо посматрати одвојено од других тековина у уметности, па се тако и готичко писмо везује за тежњу за стремљење навише у уметности северне Европе тог периода, што се јасно види у архитектури.

Назив *ioſſички* настао је као израз ниподаштавања међу хуманистима Италије, јер они нису поштовали ништа што долази са севера Европе, па је то био синоним за варваризам.

За разлику од каролиншке минускуле, код готичког писма имамо изражену вертикалу, што уз друге карактеристике, као што су збијене речи и редови, наглашена орнаментика, чини ово писмо мање читљивим.

Готичко писмо није писмо једног народа, већ многих народа Европе. Захваљујући томе, временом је дошло до стварања нових, регионалних видова овог писма, па имамо четири важније фамилије – текстура, фрактур, швабахер (бастарда) и ротунда [*слике 28, 29, 30, 31 и 32*].

ХУМАНИСТИЧКА МИНУСКУЛА

Хуманистичка минускула се развила у ренесансној Италији у 15. веку. Овде уметници и учени људи нису били заинтересовани за уметничке форме са севера Европе, већ су тежили античким принципима у уметности, као што је, на пример, хоризонтални принцип у архитектури. То је примењивано и у рукописима, па се појавио интерес за римска клесана слова. Хуманистички писари су тражили начин да замене готичку минускулу античким обликом. Сјединили су римску капиталу насталу у старом веку са каролиншком минускулом из средњег века, вероватно мислећи да је каролина била античко писмо.

Пошто су за време владавине Карла Великог сва дела класичних аутора преписивана каролиншком минускулом, мислили су да је то оригинална античка минускула, па су је прихватили и копирали.

Комбиновали су класичне верзале са курентним (малим) словима, а да би се облици боље слагали, стилизовали су мала слова додајући им серифе и завршне потезе. Свако слово је препознатљиво и јасно дефинисано.

Ово писмо је најчешће коришћено у малим величинама и тада је најефектније [*слика 33*].

Хуманистичко писмо је постало основа за обликовање типографских писама које зовемо *роман* или *анџиква*.

Рукописи писани овим писмом одликовали су се јасноћом и прецизношћу, а украси су коришћени опрезно и једноставно, па су стране изгледале елегантно и ефектно. Хуманистика се као књижно писмо користила до краја 15. века, када је замењује штампарска антиква.

РЕНЕСАНСНИ КУРЗИВ

Ово је курзивни рукопис који потиче из хуманистичког минускула, а карактеришу га нагиб и сужавање облика слова. Слова су писана згуснуто, често повезана, а продужеци су дугачки. Готово сва слова могу бити исписана из једног потеза пера. Слова *a* и *n* чине основу за већину слова [*слика 34*].

Ово писмо је постало основа за курзивно типографско писмо, а данас је у калиграфији једно од најпопуларнијих писама.

В. Е.

Додатна литература
Писмо 26+30, *Сџејан Филеки*
Calligraphy, Claude Mediavilla
Савршена слова, *Дејвид Сакс*
The Art of Calligraphy, David Harris
Алфабетски лавиринт, *Јохана Друкер*
Мала историја писма и типографије, *Илија Кнежевић*
The Calligraphic Handbook, Heather Child
The Illuminated Alphabet, Timothy Noad and Patricia Seligman
Пут до књиге, *Миле Грозданић*
The Calligraphic Bible, David Harris



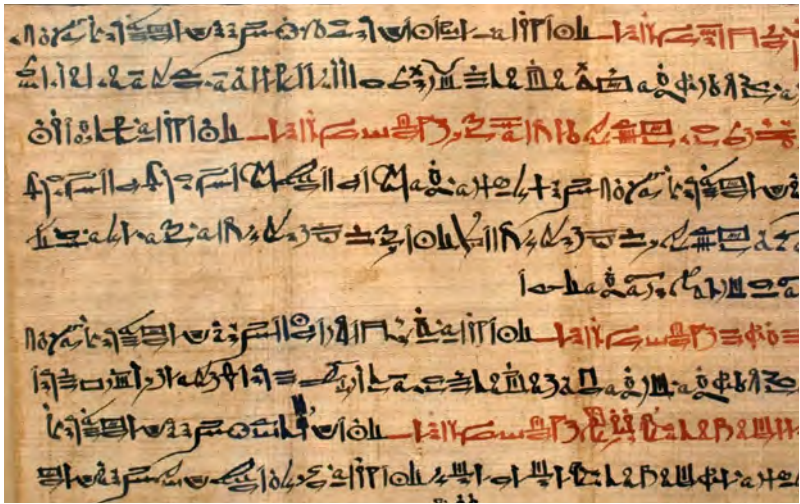
1
Сликовно писмо урезано на косџима, ѓалеолиџ



2
Лево: сумерска ѓлинена ѓлочиџа, 3100 ѓ.н.е, клинаџио сликовно писмо
Десно: Марзеа џабла, 14. век ѓ.н.е, клинаџио писмо

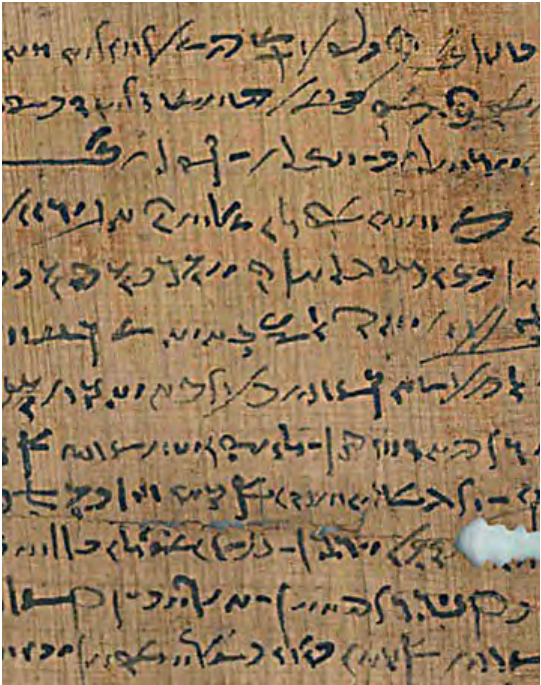


3
Еѓѓѓѓско хиѓероѓлифско писмо



4

Египетско хијератско
писмо



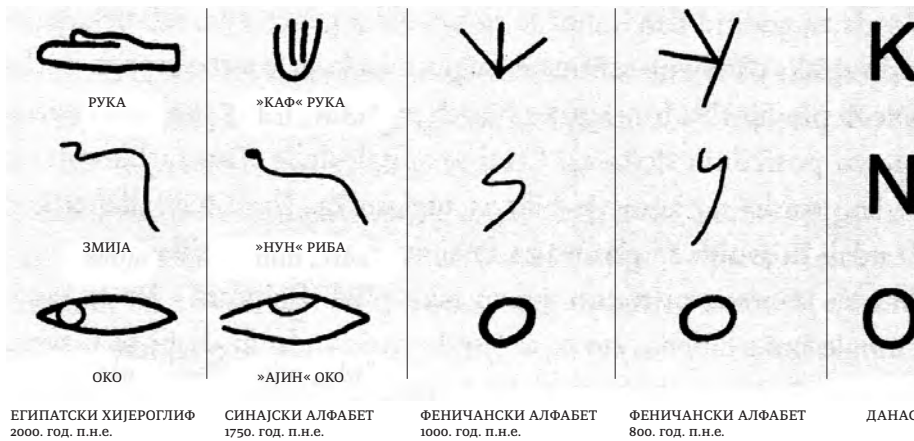
5

Египетско демотско
писмо



6

Најстарије ошкривено
алфабетско писмо,
централни Египет, око
1800. године п.н.е.



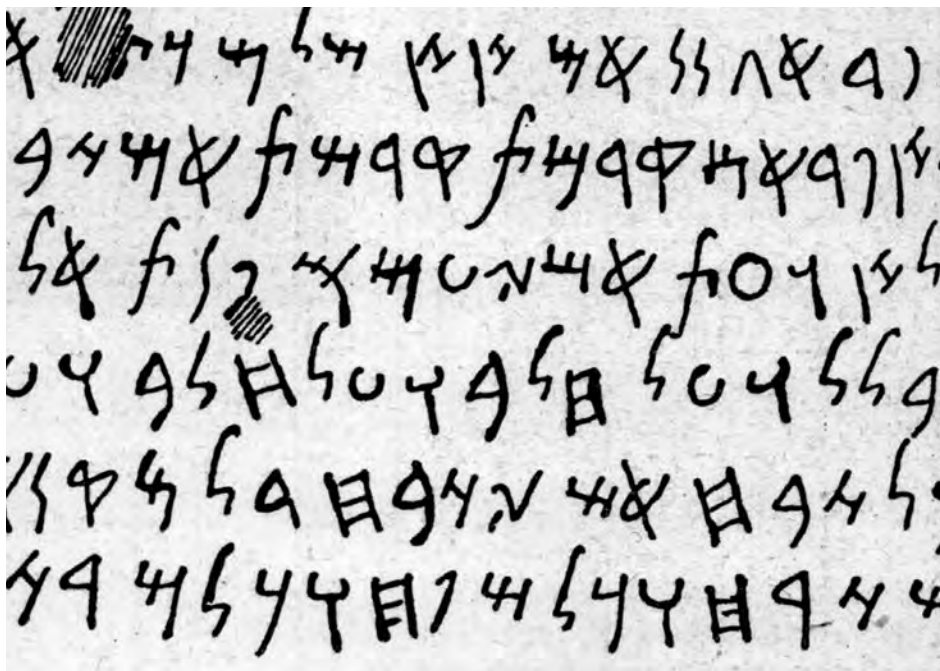
7

Развој облика наших слова може се видети на узорцима њихови древној изједга. Семитско слово занемарује мојуће значење које је хијеролиф имао и умесито њега користи име које у семитском језику одговара слици: рука – »каф«, јлас »к«.



8

Развој слова А. Све је почело као слика вола (на феничанском – алеф). Како се мењао смер писања током векова, шако се мењао и облик слова. Грци су исправили слово А усјравно, јер на њиховом језику реч »алеф« није означавала вола, ја није ни било пошребе за »ројовима«.



9

Феничанско писмо из 9. века п.н.е.

Α Β Γ Δ Ε Ζ
Η Θ Ι Κ Λ Μ
Ν Ξ Ο Π Ρ Σ
Τ Υ Φ Χ Ψ
Ω

10 —————
Грчка класична азбука, 5.
век п.н.е, реконструкција

ΛΟCΩCΟΚ'CΑΥΤΟ
ΕΙΤΟΝΟΙΚΟΔΕCΤ
ΚΕΕΖΕΚΟΥΛΕΠΕ
ΛΕCΑΝΤΟΠΟCΩ

11 —————
Грчка унцијала из 4. века

αλεγειοντηγα διαμετασπαυτηγοσσηαλεγειον
εγρομαλοσμελοδισμεγνητομωσνηταβραδαυαυδ
οσσηωσ εσσηωσση. αυρητισσηβλιωσση

12 —————
Грчки курзив, 6. век

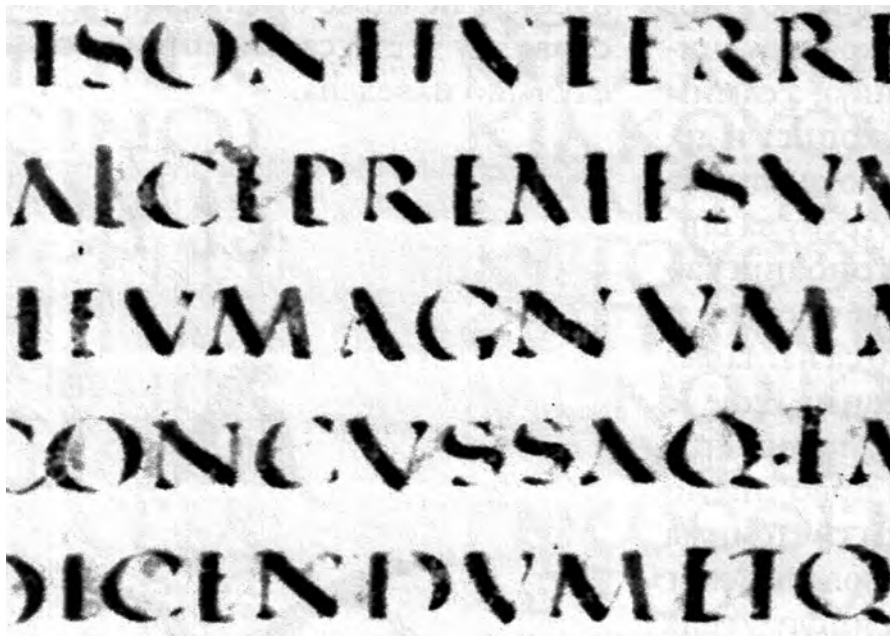
A B C D E F I B Θ I K

13 —————
Етрусско писмо из 7-6.
века п.н.е.



14

Писмо на Трајановом
сѣубу у Риму,
монументална
кајиџала, 113. година



15

Римска квадријна
кајиџала



16

Римска русџична
кајиџала

ΑΥΕΛΛΕΥ
ΤΥΣΤΑΥ

ΑΥΕΛΛΕΥ
ΤΥΣΤΑΥ
ΑΥΕΛΛΕΥ
ΤΥΣΤΑΥ

17

Лево: старији римски
курзив
Доле: млађи римски
курзив

A B C D
E F G H
I L M N

18

Римска унцијала,
реконструкција

LETUM ERERE IN CANTUM PERIDE
RUM QUI SUOLET PROMERER HO
N CONGRUMMATIONE MIA ET A
CUM HOSEXPETATIONI NOSTR
UM, HOSEBONORUM OPERATI ONI
DESPERIS NUR EST, HOSEMENT
HOSEPLENDON ANIMARUM
HIC PREREPRETENDURE EST PR
URET, ERDEINCEPR PRAECEPTON

19

Римска полуунцијала

Q̄ d̄īc̄t̄ ūn̄d̄ē r̄ēs̄ūr̄r̄ēx̄it̄ t̄ēr̄t̄īō d̄īē s̄ēc̄ūl̄i
x̄p̄īs̄ t̄ēr̄t̄īō d̄īē s̄ēc̄ūl̄i
& r̄ēs̄ūr̄r̄ēx̄it̄ t̄ēr̄t̄īō d̄īē s̄ēc̄ūl̄i
s̄ēc̄ūl̄i t̄ēr̄t̄īō d̄īē s̄ēc̄ūl̄i

20 —————
*Меровиншка минускула,
8. век*

magna / karlur / bella
contra aequilonem.

21 —————
*Источно-франачко
писмо, 8. век*

a b c d d o e f

22 —————
*Ломбардско писмо,
беневетiana*



23 —————
Book of Kells, 8. век



bus u adoraret et sacrificaret dno exer
itium in silo. Erant autem ibi duo filii
eli: ofni et finees sacerdotes dñi. Uenit
zodief et immolauit helchana deditq: fen
x uxoris suae et tunc et filius eius et filia b:
anna ex utero dedit partem unam. Tristis
nam diligebat. Dñs autem concluderat

26

Каролинка минускула,
9. век



27

Каролинка минускула
(сильна слова); кайишла
служи за истицање,
наслове и као иницијал,
9-10. век

me dich uber uns. **A**n
mhtzuckeit hre werde uber
uns als wie an dich hre ha
gehoffer. **I**ch hatten hre

28

Гошичко писмо,
шекшюра, 15. век

Darumb so ist an mir v
Das wort/ein Gsch m
Reythen/andem solich v

29

Гошичко писмо,
фракшюра, 1500. година

um sancto spiritu existete
iqz filio procedente. celum
n atqz omnia quecunqz
unt visibilia et invisibi

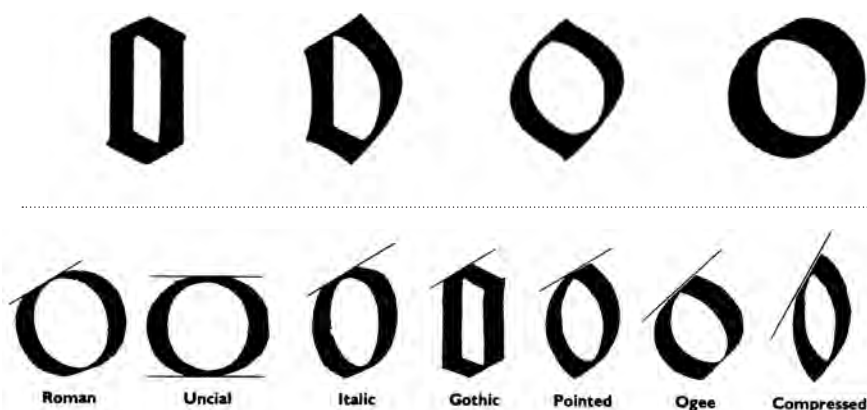
30

Гошичко писмо,
басшарга, 16. век

distinguit qualitas : nec abstat
unitas . q̄ amplias unnesitas .
Per solam un organo comun
numinis natui ductu germine
tui qz spiraminis .

31

Гошичко писмо, рошунда,
15. век



32

Горњи ред: разлике код јошичких писма моју се прејознајши поређењем куренјних слова „о”. У шексјури је шесјоуја-оно, у фракшјури је ујлав-ном равно само на левој сјшрани, у швабахеру је зашиљено јоре и доле, у ројшунди је округло. Доњи ред јоказује како се мења ујао јера у зави-снојши од врсје писма.



33

Book of Hours,
хуманисјичка
минускула, 1500. јодина

missa contrabanna: qui
hndo partem: ut de alijs smi

Chiunqz uole' imparare' scriuere' tra
corsina, o sia cancellaresca conuene'
osseruare' la sottoscritta norma

34

Лево: хуманисјички
курзив, 15. век; овај
облик писма је заслужан
за касније сјшварање
шјшамјарских ишалик
писма.

Доле: средином 16.
века, хуманисјички
курзив се у јайским
канцеларијама развија
у неколико облика,
Cancellaresca formata и
Cancellaresca corsiva, коју
се смајрају луксузним
сјшилком писања.